

# Port Rangers

ROTTERDAM

## Havenprogramma

Docentenhandleiding

Werken in de Rotterdamse haven



EIC Mainport Rotterdam



## Woord vooraf

De haven van Rotterdam is de grootste van Europa. Dagelijks werken hier ongeveer 200.000 mensen in verschillende sectoren en beroepen. De Rotterdamse haven is een plek die veel kansen biedt op de arbeidsmarkt. Met dit havenprogramma krijgen jouw leerlingen de kans om deze haven echt te verkennen en kennis te maken met verschillende beroepen in de haven.

Jouw school neemt deel aan het havenprogramma Port Rangers. Dit programma biedt een lespakket aan voor op school en een excursie naar havenervaringscentrum Portlantis op Maasvlakte 2.

Met hulp van deze docentenhandleiding geef je zelf één les op school om de leerlingen voor te bereiden op de excursie. Ook geeft de handleiding een aantal suggesties om bij terugkomst op school de opgedane kennis te verwerken en te evalueren.

Mocht je na het lezen van deze handleiding nog vragen hebben dan kun je contact opnemen met [l.roselaar@eic-mainport.nl](mailto:l.roselaar@eic-mainport.nl)



## Port Rangers

Port Rangers is een doorlopende leerlijn voor de bovenbouw in het PO, waarmee leerlingen de Rotterdamse haven verkennen. Met dit havenprogramma bouwen zij hun kennis stap voor stap op en leren ze de haven en de talloze mogelijkheden kennen.

Aanbod lesprogramma's:

Groep 6: De Rotterdamse haven

Groep 7: Duurzame energie in de Rotterdamse haven

Groep 8: Werken in de Rotterdamse haven

De leerlingen kunnen in principe drie keer in hun basisschooltijd een bezoek brengen aan Portlantis.

### Hoe werkt het?

Ieder programma bestaat uit 3 onderdelen: een voorbereidende les in de klas, een excursie naar Portlantis en verwerkingsopdrachten voor op school.

## Inhoud

- Programma overzicht	4
- Voorbereidende les	6
- Havenexcursie Portlantis	11
- Verwerkingsopdrachten	12
- Bijlagen	14

## Programmaoverzicht

### Werken in de Rotterdamse haven

#### Groep 8

Kerdoelen: 2, 12, 45, 50

Vorbereidende les	ca. 45 min	in de klas
Havenexcursie	ca. 2.30 uur (excl. reistijd)	Portlantis
Verwerking	zelf te bepalen	in de klas

## Vorbereidende les

[Klik hier voor de digibordles](#)

### Activeren voorkennis

Tijd	Onderwerp	Toelichting
5 min	Ga staan als....	Kort spelletje. Wie weet al wat hij/zij later wil worden? Wat doe je zoal in dit beroep?
2 min	Waar ligt de Rotterdamse haven?	Bekijk de kaart van Nederland en zoom in op de haven.

### Leskern

Tijd	Onderwerp	Toelichting
5 min	Beroepen in de haven	Welke werkzaamheden en beroepen in de haven kennen jullie? Filmpje 'Werken in de haven'.
5 min	Beroepenspel	Zoek en vind elkaar! (kaartjes)
5 min	Klopt het?	Controleren of de juiste combinaties zijn gemaakt in het beroepenspel.
2 min	Sectoren	De haven kent 4 sectoren: maritiem, logistiek, industrie en overige beroepen.
3 min	Welke sector?	Bij welke sector hoort het beroep op de afbeelding?
5 min	Filmpje	In de haven vind je ook verrassende beroepen. Filmpje: 'IT in de haven'
10 min	Havenberoepenwijzer	De leerlingen vullen de havenberoepenwijzer in en maken het bijbehorende werkblad.

### Afsluiting

Tijd	Onderwerp	Toelichting
3 min	Havenexcursie Portlantis	Bereid de leerlingen voor op de geplande excursie.

De leerlingen zijn nu klaar om op havenexcursie te gaan!

## Havenexcursie

### Verdeel de klas in twee groepen!

Tijd	Onderwerp	Toelichting
15 min	Ontvangst in de filmzaal	Hierna gaat de klas in twee groepen uiteen.
60 min	Tentoonstelling	Bezoek de tentoonstelling met opdrachten.
20 min	Pauze	Korte pauze om te eten en te drinken
40 min	Workshop	'Werken in de haven' De leerlingen gaan zelf 'aan het werk'.
15 min	Afsluiting	Klaarmaken voor vertrek.

### Verwerking

Tijd	Onderwerp	Toelichting
5 min	Klassengesprek	Bespreek de excursie na met de klas. -Wat maakte de meeste indruk? -Wat wist je nog niet?
Zelf te bepalen	Verwerkingsopdrachten: <ul style="list-style-type: none"><li>• Beroepenposter</li><li>• Kwartetspel</li><li>• Woordzoeker</li><li>• Galgje</li></ul>	Maak een keuze uit één van de verwerkingsopdrachten of doe ze allemaal!



# Vorbereidende les

## Werken in de Rotterdamse haven

De Rotterdamse haven is een plek waar veel mensen werken. Jouw leerlingen leren in deze les dat de Rotterdamse haven veel te bieden heeft. Ze verkennen verschillende sectoren en beroepen in de haven. Ook beroepen die ze in eerste instantie niet verwachten in de haven.

**Begrippen:** sector, maritiem, logistiek, industrie, loods, roeier, treinmachinist, laborant, zeehavenpolitie, kapitein, heftruckchauffeur, procesoperator, kwaliteitscontroleur, douanier, vrachtwagenchauffeur, secretaresse, kraanmachinist, scheepsbouwkundige, purser

### Materiaal:

- Digibordles
- Kaartjes beroepenspel (zie bijlage)
- Werkblad (zie bijlage)
- Begrippenlijst (zie bijlage)
- De leerlingen moeten op internet kunnen.

### Vorbereiding:

- Bereid de les voor en bekijk de digibordles
- Print per leerling het werkblad
- Print één set van het beroepenspel en knip deze kaartjes uit

### Lesbeschrijving

#### Activeren voorkennis

- **Ga staan als...**  
Doe een kort spelletje met de leerlingen (een variant op petje op/petje af). Geef de volgende opdrachten: Ga staan...
  - ... als je liever een (computer)game doet dan een serie kijkt
  - ... als je liever binnenspeelt dan buiten
  - ... als je liever je kamer opruimt dan een boodschap voor je moeder doet
  - ... als je rekenen leuker vindt dan taal
  - ... als je sport leuker vindt dan tekenen
  - ... als je liever een bijbaantje wil dan buiten spelen
  - ... als je al (een beetje) weet wat je later worden wilt

**Vraag aan de leerlingen die bij de laatste opdracht zijn gaan staan, welk beroep ze in gedachten hebben. Wat doe je zoal in dit beroep?**

- **Werken in de Rotterdamse haven**  
[Klik hier voor de digibordles](#)  
**Druk op start om de les te starten.**

- **Waar ligt de Rotterdamse haven?**  
Onze mascotte Harbi de Port Ranger stelt zich voor aan de kinderen en vraagt waar de Rotterdamse haven ligt.  
**Laat de kinderen eerst zelf bedenken waar de haven ligt op de kaart van Nederland, zonder het juiste antwoord te geven. Sta ook even stil bij de regio Rijnmond, zien ze misschien hun eigen woonplaats staan?**

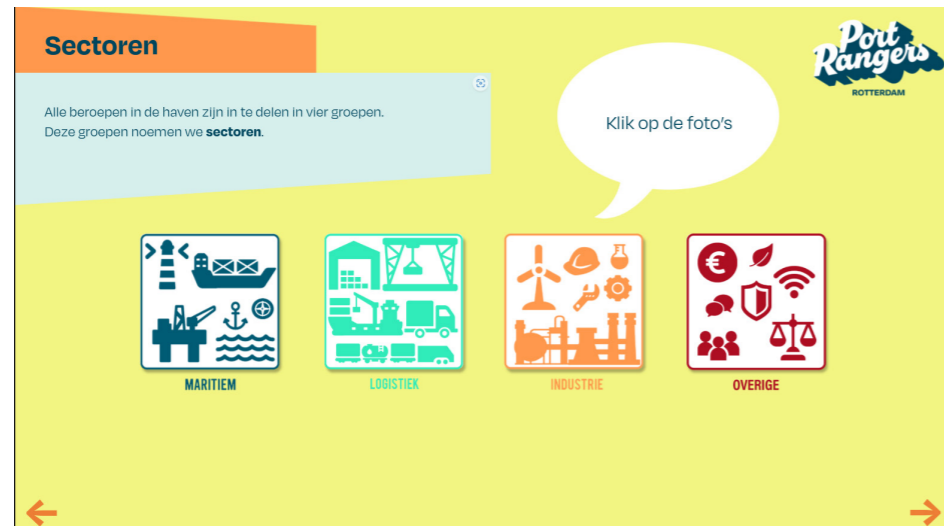
Harbi vertelt dat de Rotterdamse haven een plek is waar veel mensen werken. Hij vraagt of de leerlingen iemand kennen die in de haven werkt en wat diegene doet voor werk.



Hallo mijn naam is Harbi

### Leskern

- **Beroepen in de haven**  
De leerlingen bedenken vier werkzaamheden of beroepen die nodig zijn in de haven.  
**Bespreek klassikaal een aantal antwoorden van de leerlingen. Bekijk daarna het filmpje 'Werken in de haven'. Welke beroepen zag je in het filmpje? Wat denk je dat je allemaal moet doen bij die beroepen?**
- **Beroepenspel**  
Nodig: de uitgeknipte kaartjes van het beroepenspel uit de bijlagen.  
**Geef de helft van de klas een kaartje met daarop een havenberoep en de andere helft een kaartje met de omschrijving van een havenberoep. Laat de leerlingen vrij door de klas lopen. De 'beroepen' en de daarbij behorende 'omschrijvingen' zoeken elkaar. Hebben ze elkaar gevonden, laat ze dan naast elkaar zitten of staan.**  
**Let op!** Er zijn 15 beroepen en dus 30 kaartjes. Haal er bij kleinere klassen een paar setjes uit of geef sommige leerlingen twee kaartjes. Bij een oneven aantal kun je ook zelf meedoen.
- **Klopt het?**  
Jullie gaan controleren of de leerlingen de goede combinaties hebben gemaakt in het beroepenspel. Van ieder beroep volgt een foto met een omschrijving.  
**Laat eerst de leerling de omschrijving voorlezen van het kaartje behorend bij dit beroep. Klik vervolgens op de foto. De juiste omschrijving van het beroep verschijnt in beeld. Lees deze klassikaal voor. Klopt het?**



- Sectoren**  
 Alle beroepen in de haven zijn in te delen in vier sectoren (=beroepsgroepen): maritiem, logistiek, industrie en overige beroepen.  
**Klik op de afbeeldingen van de sectoren en krijg meer informatie per sector.**
- Welke sector?**  
 Er volgen een aantal foto's van de beroepen uit het beroepenspel. Bij welke sector horen deze beroepen?  
**Inventariseer met de leerlingen en klik op de meest gekozen sector.**
- Filmpje**  
 Sommige beroepen in de haven zijn heel verrassend.  
**Bekijk het filmpje 'IT in de haven'.**  
  
 Er zijn dus ook beroepen in de haven die niks met schepen en water te maken hebben. Kun je nog zo'n beroep bedenken? (Denk aan een kok in een bedrijfsrestaurant, een sportinstructeur op een cruiseboot, iemand die op kantoor werkt, een schoonmaker)



- Havenberoepenwijzer**  
 Nodig: per leerling een werkblad en toegang tot internet.  
 De leerlingen vullen de havenberoepenwijzer in ([www.havenberoepenwijzer.nl](http://www.havenberoepenwijzer.nl)). Vervolgens maken zij het werkblad.  
**Laat de havenberoepenwijzer via de link op het digibord zien. Ze moeten eerst een keuze maken tussen VMBO/MAVO en HAVO/VWO/GYMNASIUM/TECHNASIUM. Laat hen het niveau kiezen dat zij volgend jaar denken of hopen te gaan doen. Klik op de afbeelding van het werkblad om hem te vergroten.**

## Afsluiting

- Havenexcursie**  
**Vertel over het geplande bezoek aan Portlantis.**  
  
 Al tijdens de busreis is er een hoop te zien van de haven. In Portlantis bezoeken jullie de tentoonstelling met opdrachten en volgen jullie een workshop. Hier wordt de Rotterdamse haven verder verkent en maak je kennis met nog meer havenberoepen.  
 Meer informatie op de volgende pagina.



## Havenexcursie Portlantis

Het leukste en spannendste van het havenprogramma 'Port Rangers' is toch wel de excursie naar Portlantis op Maasvlakte 2.

Duur: 2.5 uur (exclusief reistijd)

### U ontvangt per mail:

- De ophaallocatie van de bus met vertrektijden.
- Het excursieprogramma
- De link naar de digibordles en deze handleiding (website)
- Overige praktische informatie

### Vorbereiding

- Verdeel de klas in twee groepen. Het programma wordt grotendeels in twee aparte groepen gevolgd.
- Zorg voor genoeg begeleiding (minimaal 1 begeleider op 10 lln).
- Zorg dat jullie op tijd klaarstaan op de locatie die is afgesproken.
- De leerlingen brengen hun eigen eten en drinken mee voor tijdens de pauze.

### Programma

De klas wordt ontvangen in onze filmzaal. Jassen en tassen worden opgeborgen. De leerlingen krijgen een korte introductie en er worden wat afspraken gemaakt. Vervolgens bestaat het programma uit:

- Een bezoek aan de tentoonstelling (60 min)
- Een workshop 'Werken in de haven' (40 min)
- Een pauze om te eten en drinken (20 min)
- Gezamenlijke afsluiting/ klaarmaken voor vertrek (15 min)

### Begeleiding

Per klas is er een gids die de workshop begeleidt. Onze gidsen kennen de opdrachten, de locatie en verzorgen het inhoudelijke deel van de workshop. Van de begeleiders die meekomen vanuit school wordt een actieve houding verwacht. Zij begeleiden de beroepentocht op de tentoonstelling, blijven de gehele excursie bij de groep, helpen waar nodig en zijn verantwoordelijk voor de orde. Op deze manier zorgen we met z'n allen voor een onvergetelijke 'havenervaring'!

Minimaal  
1 begeleider op  
10 leerlingen!

1 op 10



## Verwerkingsopdrachten

Bespreek de excursie na met de klas. Wat maakte de meeste indruk? Wat was nieuw en wat wist je al? Wat heb je geleerd? Wat vond je het leukst?

**Tip: Laat nog wat foto's van de excursie naar Portlantis zien op het digibord.**

Maak vervolgens een keuze uit onderstaande verwerkingsopdrachten of doe ze allemaal:

### Beroepenposter

Laat een poster maken over een havenberoep. De opdracht kan individueel of in een tweetal gemaakt worden. De opdracht luidt als volgt:

Kies een beroep uit de haven dat jou aanspreekt. Denk bijvoorbeeld aan een beroep uit de beroepentocht van Portlantis, een beroep uit de voorbereidende les of één uit de Havenberoepenwijzer.

Maak een poster van dit beroep. Zorg voor voldoende informatie en geef tenminste antwoord op de volgende vragen:

- Wat is de naam van het gekozen beroep?
- Bij welke sector hoort dit beroep?
- Wat doet iemand met dit beroep dagelijks?
- Draagt iemand die dit beroep uitoefent werkkleding? Bijv. Uniform, veiligheidschoenen, overall, net pak, helm?
- Gebruikt iemand die dit beroep uitoefent gereedschappen of materiaal? Bijv. Een computer, een hamer, een dienstauto?
- Wat voor opleiding heb je nodig voor dit beroep?
- Wat lijkt jou leuk aan dit beroep?
- Wat lijkt jou minder leuk aan dit beroep?

### Kwartetspel havenberoepen

Laat in een groepje van ongeveer 4 leerlingen een kwartetspel over havenberoepen maken. Laat de kaarten digitaal maken of kies ervoor om de leerlingen te laten schrijven. De opdracht luidt als volgt:

Bedenk eerst 8 verschillende havenberoepen. Gebruik de beroepen die je verkend hebt in Portlantis, beroepen uit de voorbereidende les of maak gebruik van de lijst uit de havenberoepenwijzer. Verdeel de beroepen, iedereen heeft minimaal 2 beroepen om uit te werken. Per beroep bedenk je 4 woorden/korte zinnen die bij dit beroep horen. Denk aan kleding, materialen of gereedschappen die je bij dit beroep gebruikt en werkzaamheden die je doet bij dit beroep. Zoek bij ieder beroep één plaatje.

# W O O R D Z O E K E R

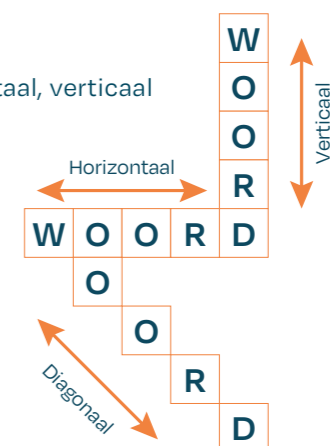
## Havenberoepen

K	V	S	Z	M	V	T	U	A	O	S	U	J	L	Z
D	R	R	L	B	H	S	I	S	C	E	N	C	E	E
R	S	A	B	K	N	C	H	V	J	D	V	L	A	E
I	I	E	A	J	I	W	T	D	Z	D	I	U	B	H
S	B	U	C	N	S	S	D	P	P	K	N	P	O	A
E	Z	I	E	R	M	M	R	I	H	D	J	A	L	V
D	L	Z	O	N	E	A	A	P	L	S	D	B	M	E
O	A	B	G	Z	E	T	C	R	U	O	K	J	J	N
U	B	V	L	M	H	G	A	H	I	R	O	F	W	P
A	O	R	G	A	Z	M	A	R	I	T	S	D	O	A
N	R	O	R	O	E	I	E	R	E	N	I	E	S	L
I	A	K	D	S	E	C	T	O	R	S	I	E	R	I
E	N	I	N	D	U	S	T	R	I	E	S	S	M	T
R	T	F	L	O	G	I	S	T	I	E	K	E	T	I
P	R	O	C	E	S	O	P	E	R	A	T	O	R	E

DOUANIER, PURSER, INDUSTRIE, KRAANMACHINIST, LABORANT,  
LOGISTIEK, LOODS, MARITIEM, PROCESOPERATOR, ROEIERS,  
SECRETARESSE, SECTOR, ZEEHAVENPOLITIE

### Wat moet je doen?

Streep de woorden weg. Ze staan horizontaal, verticaal en diagonaal in de woordzoeker.



Maak 4 keer dezelfde kaart, maar maak telkens een ander woord/zinnetje oranje (of andere kleur). Deze vier kaarten vormen samen één kwartet (zie voorbeeld).

Print de kwartetkaarten en knip ze uit. Eventueel kun je ze op dikker papier plakken, zodat je echte speelkaarten krijgt en je niks ziet doorschijnen.

Speel het spel in je groepje. Wie heeft aan het eind van het spel de meeste kwartetten?

Voorbeeld:

 <p><b>Loods</b> Gaat aan boord met een touwladder Helpt de kapitein Kent de haven Navigeren</p>	 <p><b>Loods</b> Gaat aan boord met een touwladder Helpt de kapitein Kent de haven Navigeren</p>	 <p><b>Loods</b> Gaat aan boord met een touwladder Helpt de kapitein Kent de haven Navigeren</p>	 <p><b>Loods</b> Gaat aan boord met een touwladder Helpt de kapitein Kent de haven Navigeren</p>
---	---	--	---

Foto: Freek van Arriel

Stuur foto's van de mooiste, en leukste tekeningen naar [l.roselaar@eic-mainport.nl](mailto:l.roselaar@eic-mainport.nl)

## Galje

Wie kent het niet, Galje? Speel het spel met 'havenberoepen' uit de begrippenlijst. Zo herhaal je woorden en vergroot je de woordenschat.

### Verloop:

Je zet op het bord een rijtje neer met stippen, waarbij de stip voor een letter staat. Een leerling noemt een letter. Komt de letter voor in het woord? Dan zet je deze op de stip neer. Komt de letter niet in het woord voor? Dan teken je een onderdeel van de galg. Het is toegestaan om letters te noteren die fout geraden zijn. Wanneer een leerling het woord raadt terwijl de galg nog niet compleet is, wint deze leerling het woord. Deze leerling mag bijvoorbeeld de volgende ronde van het spel leiden. Galje is ook online te spelen met bijvoorbeeld Gynzy.

## Woordzoeker

Als tussendoortje, keuzewerk of als extra opdracht is er een woordzoeker met de begrippen uit de les.



## Begrippenlijst

Sector	Beroepsgroep
Maritiem	Beroepen die te maken hebben met de zee en de scheepvaart
Logistiek	Beroepen die te maken hebben met het vervoer en de opslag van goederen. Ook het vervoer van personen valt hieronder.
Industrie	Beroepen die te maken hebben met het verwerken en maken van goederen in fabrieken.
Loods	Een specialist met grote bekendheid van het plaatselijke vaarwater. Hij helpt de kapitein om het schip veilig de haven in en uit te varen.
Roeier	Iemand die in zeehavens assisteert bij het aan- en afmeren. Hij pakt de trossen aan van de schepen en legt ze vast aan de wal. Bij vertrek gooit hij ze los.
Treinmachinist	Bestuurder van een (goederen)trein
Laborant	Voert chemische analyses en tests uit in laboratoria. Dit kan variëren van kwaliteitscontroles van grondstoffen en eindproducten tot onderzoek naar nieuwe chemische samenstellingen.
Zeehavenpolitie	Is een onderdeel van de Nationale Politie en is actief in de haven van Rotterdam en op de haventerreinen. Richt zich o.a. op nautisch toezicht, milieuhandhaving, bestrijding van criminaliteit en grensbewaking.
Kapitein	Gezagvoerder aan boord van een schip en daarmee eindverantwoordelijk voor de besturing van het schip, de passagiers en de scheepslading.
Heftruckchauffeur	Bestuurt een vorkheftruck en verplaatst daarmee zware ladingen in bijv. een magazijn.

Procesoperator	Verantwoordelijk voor het bewaken en controleren van industriële productieprocessen in chemische fabrieken en raffinaderijen. Ze bedienen installaties, voeren controles uit en grijpen in bij storingen.
Kwaliteitscontroleur	Verantwoordelijk voor het controleren van inkomende en uitgaande materialen of producten bij een bedrijf.
Douanier	Douaneambtenaren in de haven zijn verantwoordelijk voor het controleren van goederen en personen die de haven binnenkomen of verlaten. Ze zorgen ervoor dat alle producten voldoen aan douaneregels en dat invoerrechten worden betaald.
Vrachtwagenchauffeur	Bestuurder van een vrachtwagen en vervoert hiermee goederen van A naar B.
Secretaresse	Regelt van alles op kantoor zoals: de telefoon aannemen, vergaderingen organiseren, de agenda bijhouden, e-mails lezen en beantwoorden en gasten ontvangen.
Kraanmachinist	Werkt op een kraan waarmee je goederen verplaatst naar of van schepen.
Scheepsbouwkundige	Ontwerpt en houdt toezicht op de bouw en reparatie van schepen.
Purser	Een purser is hét aanspreekpunt voor passagiers op het cruiseschip. Hij/zij zorgt dat zij veilig in- en uitchecken, beantwoordt al hun vragen en is beschikbaar wanneer er een probleem is met de reis, de bagage of de service op het schip.



# Havenberoepen

Doe nu zelf de havenberoepenwijzer en kom erachter welke beroepen in de Rotterdamse haven bij jou passen. Ga naar [www.havenberoepenwijzer.nl](http://www.havenberoepenwijzer.nl)  
Maak een keuze tussen vmbo/mavo of havo/vwo/gymnasium/technasium. Kies de opleiding die jij volgend jaar denkt/hoopt te gaan doen.

Er komen 10 beroepen uit. Kies er eentje uit die jou leuk lijkt of waar je nieuwsgierig naar bent. Je kunt meer informatie en filmpjes vinden over dit beroep als je op het pijltje rechts achter het beroep klikt. Je mag ook verder zoeken op internet naar informatie over dit beroep.

Welk beroep uit de beroepenwijzer kies jij?

.....

Bij welke sector hoort dit beroep?

.....

Wat moet je allemaal doen bij dit beroep?

.....

.....

Wat lijkt jou leuk aan dit beroep?

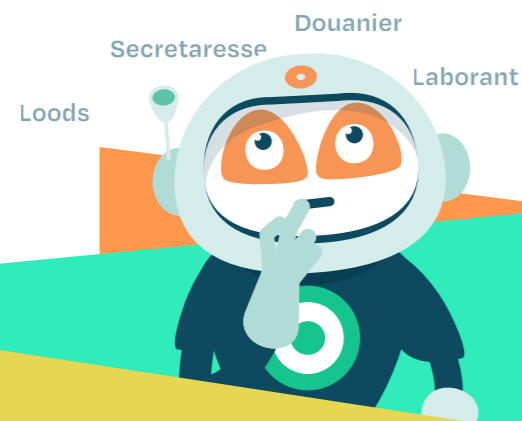
.....

.....

Wat lijkt jou minder leuk aan dit beroep?

.....

.....



# Beroepenspel



Beroep	Omschrijving
Loods	Je gaat aan boord en vaart een groot schip veilig de haven in.
Roeier	je maakt schepen vast aan de kade met trossen (dikke touwen)
Treinmachinist	je bestuurt een trein
Laborant	je onderzoekt en test stoffen in een laboratorium
Zeehavenpolitie	je zorgt voor veiligheid in de Rotterdamse haven
Kapitein	je geeft leiding op een schip. Jij zorgt voor de veiligheid van het schip, de passagiers en de vracht.
Heftruckchauffeur	je bestuurt een vorkheftruck om zware ladingen te verplaatsen in b.v.een magazijn.
Procesoperator	je zorgt ervoor dat machines en installaties in fabrieken werken en blijven werken.
Kwaliteitscontroleur	je test of de producten en materialen die de fabriek binnenkomen of de fabriek uitgaan van goede kwaliteit zijn.
Douanier	je houdt in de gaten of het in- en uitgaan van goederen en mensen volgens de regels gaat.
Vrachtwagenchauffeur	je bestuurt een vrachtwagen en vervoert daarmee allerlei goederen.
Secretaresse	jij regelt van alles op kantoor (telefoon, e-mails, agenda, ontvangst gasten)
Kraanmachinist	jij bestuurt een kraan en verplaatst daarmee lading van en naar een schip.
Scheepbouwkundige	jij ontwerpt en houdt toezicht op de bouw en reparatie van schepen.
Purser op een cruiseschip	jij bent hét aanspreekpunt voor passagiers op het schip. Je helpt met van alles, ook als er problemen zijn en je beantwoordt hun vragen.

<b>Beroep</b>	<b>Beroep</b>	<b>Beroep</b>	<b>Beroep</b>	<b>Beroep</b>
<b>Loods</b>	<b>Roeier</b>	<b>Trein- machinist</b>	<b>Laborant</b>	<b>Zeehaven- politie</b>
<b>Beroep</b>	<b>Beroep</b>	<b>Beroep</b>	<b>Beroep</b>	<b>Beroep</b>
<b>Kapitein</b>	<b>Heftruck- chauffeur</b>	<b>Proces- operator</b>	<b>Kwaliteits- controleur</b>	<b>Douanier</b>
<b>Beroep</b>	<b>Beroep</b>	<b>Beroep</b>	<b>Beroep</b>	<b>Beroep</b>
<b>Vrachtwagen- chauffeur</b>	<b>Secretaresse</b>	<b>Kraan- machinist</b>	<b>Scheep- bouwkundige</b>	<b>Purser op een cruiseschip</b>

<b>Omschrijving</b>	<b>Omschrijving</b>	<b>Omschrijving</b>	<b>Omschrijving</b>	<b>Omschrijving</b>
Je gaat aan boord en vaart een groot schip veilig de haven in.	Je maakt schepen vast aan de kade met trossen (dikke touwen).	Je bestuurt een trein.	Je onderzoekt en test stoffen in een laboratorium.	Je zorgt voor veiligheid in de Rotterdamse haven.
<b>Omschrijving</b>	<b>Omschrijving</b>	<b>Omschrijving</b>	<b>Omschrijving</b>	<b>Omschrijving</b>
Je geeft leiding op een schip. Jij zorgt voor de veiligheid van het schip, de passagiers en de vracht.	Je bestuurt een vorkheftruck om zware ladingen te verplaatsen in b.v. een magazijn.	Je zorgt ervoor dat machines en installaties in fabrieken werken en blijven werken.	Je test of de producten en materialen die de fabriek binnenkomen of de fabriek uitgaan van goede kwaliteit zijn.	Je houdt in de gaten of het in- en uitgaan van goederen en mensen volgens de regels gaat.
<b>Omschrijving</b>	<b>Omschrijving</b>	<b>Omschrijving</b>	<b>Omschrijving</b>	<b>Omschrijving</b>
Je bestuurt een vrachtwagen en vervoert daarmee allerlei goederen.	Jij regelt van alles op kantoor (telefoon, e-mails, agenda, ontvangst gasten).	Jij bestuurt een kraan en verplaatst daarmee lading van en naar een schip.	Jij ontwerpt en houdt toezicht op de bouw en reparatie van schepen.	Jij bent hét aanspreekpunt voor passagiers op het schip. Je helpt met van alles, ook als er problemen zijn en je beantwoordt hun vragen.



**Aangeboden door**



EIC Mainport Rotterdam

**Met dank aan**

