



NIEUWSBRIEF **REALISATIE** **SPOOREMPLACEMENT MAASVLAKTE ZUID**

Deze nieuwsbrief is een uitgave van het kernteam van het project Emplacement Maasvlakte Zuid (EMZ) bundel 1. Met deze nieuwsbrief houden we jullie op de hoogte van de ontwikkelingen binnen het project en de omgeving. Deze nieuwsbrief verschijnt één keer in het kwartaal.

Een nieuw jaar, vol met nieuwe ontwikkelingen en uitdagingen!

Het nieuwe jaar is begonnen. Voor het project EMZ ligt dit jaar de uitdaging om het ontwerp van bundel 1 af te ronden en de eerste voorbereidende werkzaamheden te treffen om daarna in het tweede kwartaal van 2025 buiten op het bouwterrein op te kunnen starten.

'Bekijk onze vernieuwde [projectpagina Emplacement Maasvlakte Zuid](#).'

In deze nieuwsbrief leest u over:

- Aanleg ondergrondse constructies grotendeels gereed
- Start voorbereidende werkzaamheden Bundel 1
- Flora en Fauna maatregelen
- Bekijk onze vernieuwde projectpagina Emplacement Maasvlakte Zuid
- Op de hoogte blijven van ontwikkelingen?
- Vragen over het project?

Aanleg ondergrondse constructies grotendeels gereed

Afgelopen jaar zijn er door de aannemer BAM op vier locaties op de Maasvlakte in een leidingstrook ondergrondse constructies aangebracht voor toekomstige kabels en (buis-) leidingen.

Er zijn aanpassingen gedaan aan de Stedin kabels en Evides heeft twee nieuwe waterleidingen in één koker gelegd. Hiermee zijn de eerste verleggingen van leidingen een feit.



Ondergrondse constructies kabels en leidingen

Eind 2024 zijn de kokers tijdelijk dichtgezet en heeft de BAM het werkterrein opgeruimd. In het voorjaar van 2025 zal de BAM de kokers weer openmaken en de laatste voorzieningen aanbrengen aan de kopse kanten van de kokers.

Op dit moment sluit Evides haar waterleidingen aan en verwijdert de oude delen die naast de koker liggen.

Met het vooraf aanbrengen van deze voorzieningen heeft het Havenbedrijf de locatie gereed gemaakt voor de aanleg van bundel 1 door aannemer Swietelsky Rail en de toekomstige 2e spoorbundel.

Start voorbereidende werkzaamheden Bundel 1

Op 4 oktober heeft Swietelsky Rail Benelux opdracht gekregen en is inmiddels gestart met de voorbereidende werkzaamheden van bundel 1. Als allround spoorbouwer met ruime ervaring op het gebied van spoorbouw, kabels en leidingen, treinbeveiliging, bovenleiding en energievoorziening, zijn zij enthousiast om dit project te beginnen.

Project Start-Up met Havenbedrijf en ProRail

Op 28 november heeft Swietelsky een Project Start-Up (PSU) georganiseerd voor het Havenbedrijf en ProRail. Het doel van deze bijeenkomst was om de opdracht en onze aanpak te bespreken. De projectteams maakten kennis met elkaar en door middel van de opdracht "Wat kom je halen, wat kom je brengen" werd de manier van samenwerken vormgegeven.

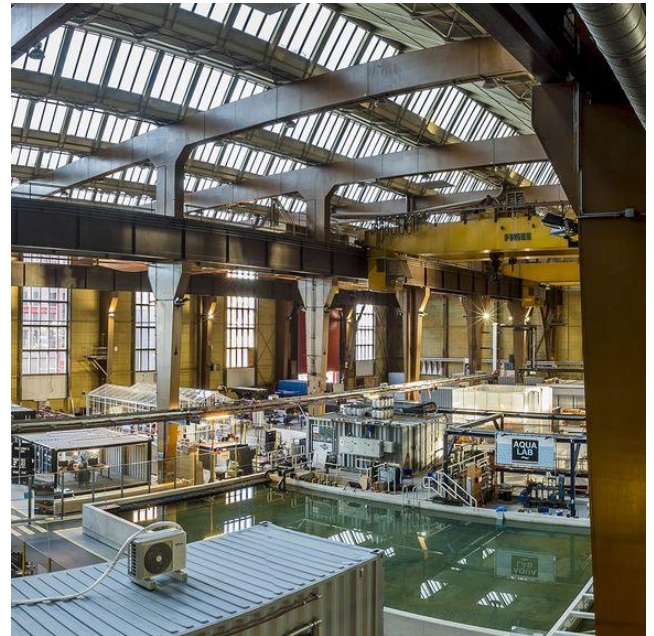


PSU bij RDM Commissariskamer – Bron Swietelsky Rail Benelux

Leerzame middag bij RDM

In de middag werd een bezoek gebracht aan het RDM Innovation Dock. Tijdens een rondleiding maakten we kennis met een aantal van de ruim 60 bedrijven die zich

bezighouden met de ontwikkeling van innovatieve producten in de maritieme en offshore sector. Het evenement was heel leerzaam.



Het RDM Innovation Dock

Vooruitblik op samenwerking

Het Havenbedrijf, ProRail en Swietelsky kijken uit naar een fijne samenwerking. Samen streven we naar een succesvolle uitvoering van dit project.

Flora en Fauna

In een vroeg stadium voordat de werkzaamheden door de aannemer uitgevoerd gaan worden op het bouwterrein, voert het Havenbedrijf Rotterdam een ecologisch QuickScan uit. Een ecologische QuickScan is een beoordeling van een gebied om te bepalen of er beschermde plant- en diersoorten aanwezig zijn. De QuickScan kijkt naar de huidige omstandigheden en eerdere waarnemingen in het gebied.

Op basis van deze informatie stellen we vast of er verder, gedetailleerder onderzoek nodig is, of dat er maatregelen moeten worden genomen om de impact op beschermde soorten te minimaliseren. Het helpt om milieuschade te voorkomen en te voldoen aan wettelijke verplichtingen.

De rugstreppad

Binnen het projectgebied van EMZ is tijdens de ecologische QuickScan vastgesteld dat de rugstreppad, een beschermde diersoort, hier voorkomt. Havenbedrijf Rotterdam heeft een generieke ontheffing voor rugstreppadden binnen de haven.



Een van de maatregelen die we nemen om de padden te beschermen, is het plaatsen van paddenschermen. Langs deze schermen worden emmers ingegraven die dienen om de padden te vangen. 's Nachts lopen de padden tegen de schermen aan en vallen vervolgens in de emmers. Elke ochtend worden de emmers gecontroleerd door een bevoegde ecoloog, die de gevangen padden op geschikte plekken in de buurt uitzet.

Voorplantingswater

Daarnaast wordt er, voorafgaand aan het grondwerk, nieuw voortplantingswater aangelegd wanneer het bestaande voortplantingswater verdwijnt. Deze maatregelen zijn essentieel om de rugstreepad een veilige leefomgeving te bieden en hun populatie in stand te houden.

Naast de aanwezigheid van de rugstreepad, zijn er in het projectgebied van EMZ ook konijnen aangetroffen. Hoewel konijnen geen beschermde diersoort zijn, vallen ze wel onder de zorgplicht. Daarom worden de konijnen afgevangen in de periodes januari en februari of september tot en met december.

Rode lijstsoorten

Tijdens de ecologische QuickScan zijn er diverse (vrij) zeldzame vaatplanten ontdekt, waaronder mogelijk Rode Lijstsoorten. Voor deze soorten geldt de Algemene Zorgplicht. Om aan deze zorgplicht te voldoen, worden Rode Lijstsoorten en andere zeldzame soorten voorafgaand aan de werkzaamheden uitgegraven en verplaatst naar een geschikte habitat in de nabije omgeving. Op deze manier zorgen we ervoor dat de staat van instandhouding van deze soorten niet achteruitgaat.



Broedvrij houden

Om het EMZ-terrein broedvrij te houden, zullen we van februari tot en met augustus 2025 speciale maatregelen treffen. Gedurende deze periode worden vogels op het terrein verjaagd door de inzet van speciaal getrainde honden en roofvogels. Deze dieren, onder begeleiding van hun trainers, zorgen ervoor dat het terrein vrij blijft van broedende vogels. Aangezien de meeuwenkolonies onder druk staan, investeert het Havenbedrijf Rotterdam in het geschikt maken van terreinen als duurzame broedlocaties. Dit zijn openbare terreinen die op langere termijn beschikbaar blijven.

Bekijk onze vernieuwde projectpagina Emplacement Maasvlakte Zuid

We hebben onze projectpagina vernieuwd. Voor informatie over het project EMZ kijkt u op [Start realisatiespooreplacement Maasvlakte Zuid | Port of Rotterdam](#)



In samenwerking met ProRail realiseert Havenbedrijf Rotterdam in de periode 2022 – 2027 de eerste fase van het spooreplacement Maasvlakte Zuid (EMZ). Deze fase omvat de aanleg van zes sporen (bundel 1) en verschillende aansluitingen naar de bestaande spoorinfrastructuur.

Het emplacement wordt gefinancierd door de Staat op de basis van de Rijksoverheid (RVO) en de Nederlandse Staat op de basis van de Rijksoverheid (RVO). Het eerste emplacement is noodzakelijk om de Nederlandse Staat te voorzien van de noodzakelijke per spoor naar het Europese continent te faciliteren. Deze oplossing is voortgeboden uit een uitgebreide studie naar de beste oplossing. De studie is mede mogelijk gemaakt met CEF-fundatie van de Europese Commissie.



Wilt u meer weten over de totale spoorontwikkeling op de Maasvlakte, bekijkt u dan onze [projectpagina Spoorontwikkeling Maasvlakte](#).



Vragen over het project?

Heeft u vragen over het project dan kunt u een mail sturen naar omgevingsmanager Linda Vervooren

l.vervooren@portofrotterdam.com.

Vragen over de spoorontwikkeling in het havengebied algemeen kunt u sturen naar projectmanager Bekir Calim b.calim@portofrotterdam.com.

Vragen vanuit de pers, neem contact op met persvoorlichter Sigrid Hesselink, s.hesselink@portofrotterdam.com

Op de hoogte blijven van de ontwikkelingen?

Wilt u elk kwartaal een update ontvangen over de voortgang van het project, meld u dan aan voor de nieuwsbrief. Aanmelden kan [via onze nieuwe projectpagina](#).

Deze nieuwsbrief is uitsluitend bedoeld voor informatieve doeleinden. Hoewel wij streven naar nauwkeurigheid en actualiteit van de informatie die hierin wordt verstrekt, kunnen wij geen garanties bieden voor de volledigheid of juistheid van de inhoud. We aanvaarden geen enkele verantwoordelijkheid voor eventuele fouten in de informatie. De inhoud van deze nieuwsbrief is auteursrechtelijk beschermd. Het is niet toegestaan om zonder schriftelijke toestemming van het Havenbedrijf Rotterdam inhoud te kopiëren, verspreiden of op enige wijze te gebruiken.