

HALFJAARBERICHT 2022



HALFJAARCIJFERS HAVENBEDRIJF ROTTERDAM

TOTALE OVERSLAG IETS HOGER ONDANKS TERUGLOPENDE HANDEL MET RUSLAND

- 0,8% meer goederen dan eerste halfjaar 2021
- Rusland: containervolume weggevallen, afnemende hoeveelheid kolen, LNG en olie
- Toename omzet en bedrijfsresultaat Havenbedrijf
- Energietransitie: investeringsbeslissingen bedrijfsleven ca. € 3 miljard
- Oplossing stikstofdossier onverminderd urgent

De omvang van de totale goederenoverslag in de Rotterdamse haven lag het eerste halfjaar 0,8% hoger (233,5 miljoen ton) dan in dezelfde periode in 2021 (231,6 miljoen ton). Bij veel goederensegmenten zorgde de oorlog in Oekraïne voor forse veranderingen. Zo steeg de aanvoer van zowel LNG als kolen zeer sterk, als alternatief voor de verminderde Europese import van Russisch gas per pijpleiding. De overslag van ruwe olie nam toe, terwijl die van olieproducten daalde. IJzererts, agribulk en containers zijn minder overgeslagen dan in dezelfde periode vorig jaar. Het containertransport van en naar Rusland is stilgevallen, en aanhoudende knelpunten in de mondiale containerlogistiek zorgden voor een verschuiving van lading van de grote naar de minder grote containerhavens. Vooruitlopend op de sancties op kolen en olie, zijn de afgelopen maanden minder Russische kolen, ruwe olie, olieproducten en LNG aangevoerd. Bedrijven importeren deze steeds meer uit andere landen.

Europa leunt zwaar op Russische energie. De huidige geopolitieke situatie maakt Europa erg kwetsbaar. Beschikbaarheid van energie en grondstoffen tegen redelijke prijzen is geen gegeven. Een positieve ontwikkeling is dat de afgelopen maanden concrete stappen zijn gezet op het gebied van het verduurzamen van onze energievoorziening én het vergroten van de energie-onafhankelijkheid, met name door investeringsbeslissingen voor de bouw van een grote bioraffinaderij en Europa's grootste groene-waterstoffabriek. Het bedrijfsleven heeft zich het afgelopen halfjaar gecommitteerd aan € 3 miljard aan investeringen in de energietransitie. Naast de kwetsbaarheid van het Europese energiesysteem blijft stikstof een groot knelpunt. Verschillende grote projecten, waaronder CO₂-opvang en -opslagproject Porthos, vertragen of lopen het risico daarop door onzekerheid en gebrek aan stikstofruimte.

Financieel kende het Havenbedrijf een goed eerste halfjaar. De omzet steeg met 6,3% (€ 24,6 miljoen) tot € 412,2 miljoen en de operationele lasten daalden met 2,4% (€ 3,1 miljoen), voornamelijk door lagere uitgaven voor zandwinning. De bruto investeringen in het eerste halfjaar van 2022 bedroegen € 117,1 miljoen inclusief kapitaalstortingen in deelnemingen (eerste halfjaar 2021: € 100,5 miljoen). De belangrijkste investeringen in het eerste halfjaar 2022 zijn de aanleg van kademuren in de Amaliahaven en de landaanwinning in de Alexiahaven op Maasvlakte 2.

Onze solide financiële positie is essentieel om de komende jaren te kunnen blijven investeren in de traditionele hardware zoals kademuren en steigers, maar met name ook in infrastructuur voor de energietransitie. Daarnaast gaan we door met investeren in digitalisering. Door een haven met infrastructuur van wereldklasse te blijven, zorgen we dat dit een aantrekkelijke locatie blijft voor bedrijven om te investeren in de transitie.

VEILIGHEID

Veiligheid is topprioriteit in de haven van Rotterdam. Het Havenbedrijf Rotterdam werkt samen met publieke partners hard aan het waarborgen van de veiligheid, zowel op het water als op het land. In het eerste halfjaar heeft er helaas een zeer ernstig scheepsongeval plaatsgevonden met een binnenvaartschip. Op milieugebied deden zich geen grote incidenten voor. Het Havenbedrijf zet zich met verschillende diensten en projecten in om de digitale beveiliging van systemen en de cyberweerbaarheid van bedrijven en medewerkers te verbeteren. Ondernijning en drugcriminaliteit is een toenemend probleem in de haven van Rotterdam. Ook hier neemt het Havenbedrijf een rol op zich, onder andere door het bewustmaken van integer gedrag van haar eigen medewerkers en bij bedrijven in de haven door het programma 'Integere Haven'. Daarnaast zijn er met de partners en het Ministerie van Justitie en Veiligheid afspraken gemaakt om het bestaande netwerk van 225 camera's in de haven uit te breiden en verder te ontwikkelen. De beelden van dit netwerk worden door verschillende publieke partners (Divisie Havenmeester, Politie en Douane) bekeken.

ONTWIKKELINGEN PER CATEGORIE GOEDERENOVERSLAG

DROOG MASSAGOED

Het goederensegment droog massagoed zag een toename van 4,4% in het eerste halfjaar. De overslag van agribulk daalde met 15,1%. Dit segment wordt altijd sterk beïnvloed door de omvang van de oogsten in verschillende delen van de wereld. Daarnaast was er sprake van stakingen bij een van de verwerkende bedrijven. Ook speelde mee dat er door hoge energiekosten minder agribulk is verwerkt. Hoge energiekosten leidden ook tot een lagere productie van de Duitse staalindustrie en als gevolg daarvan 20,6% minder aanvoer van ijzererts. De aanvoer van cokeskolen voor de staalindustrie bleef op niveau. De overslag van kolen voor elektriciteitscentrales nam fors toe.

Dit zorgde per saldo voor een toename van 29,7% van de kolenoverslag. Kolen zijn momenteel goedkoper dan aardgas en verminderen bovendien de afhankelijkheid van Russisch aardgas. Opvallend is de toename van 30,1% van het overig droog massagoed. Dat is vooral het gevolg van de hoge prijzen voor het verschepen van containers: lading die ook los vervoerd kan worden, zoals industriële mineralen en meststoffen, is daarom vaker op die manier getransporteerd.

NAT MASSAGOED

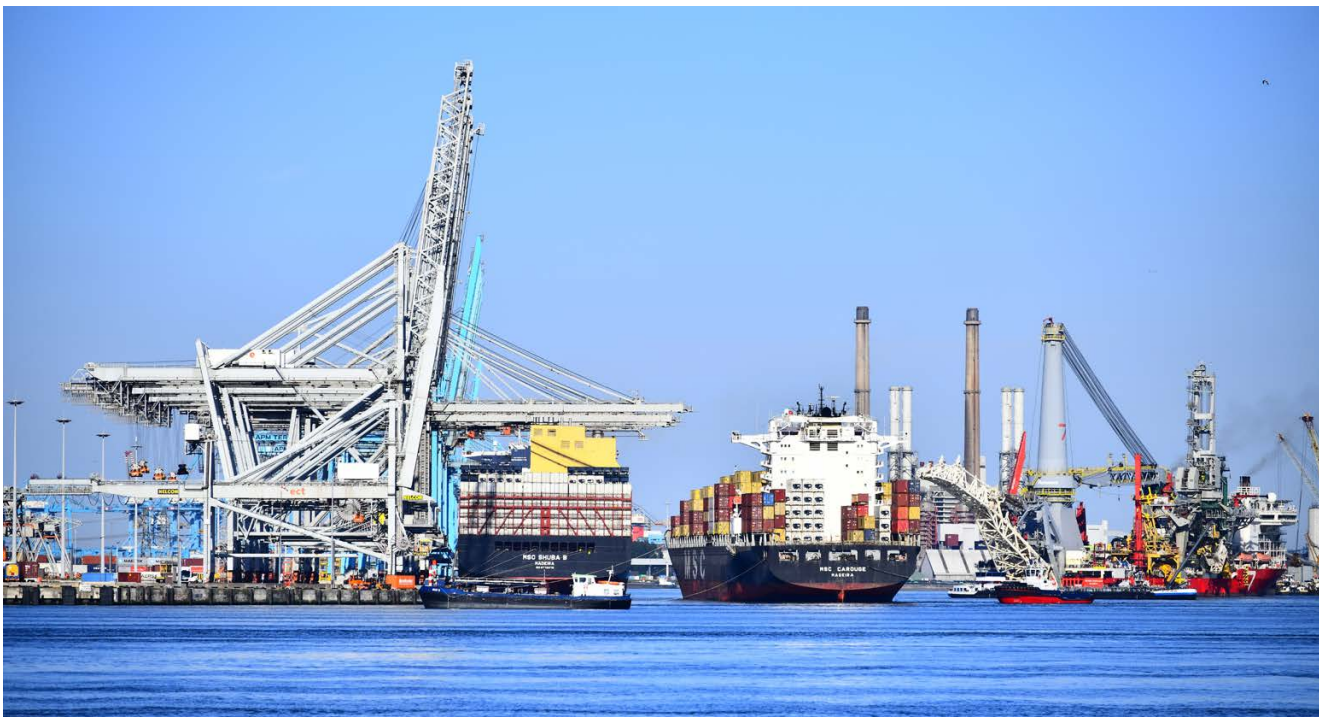
In het eerste halfjaar is 4,6% meer nat massagoed overgeslagen. De toename van ruwe olie van 4,3% is vooral veroorzaakt

door de doorvoer van Russische olie via Rotterdam naar met name India. Noordwest-Europese raffinaderijen schakelen over op niet-Russische olie, met als gevolg dat Russische olie zijn weg vindt naar andere markten. De daling van de overslag van olieproducten van 9,4% is vooral het gevolg van de structurele afname van de aanvoer en wederuitvoer van stookolie. LNG kende een toename van 45,8%. Er is een zeer grote vraag naar LNG als alternatief voor aardgas dat vanuit Rusland per pijpleiding naar Europa komt. De toename van het overig nat massagoed van 22,5% laat zich enerzijds verklaren door een verschuiving van transport per tankcontainer naar chemicaliëntanker en door voorraadvorming bij afnemers van chemische stoffen. Vanwege haperende transportketens verzekeren zij zich zo van voldoende grondstoffen.

Bij de aanvoer van kolen, ruwe olie, olieproducten en LNG is in het tweede kwartaal een verschuiving van de herkomst waarneembaar. Bedrijven halen deze energiedragers en grondstoffen steeds minder uit Rusland en kopen ze elders in de wereld.

CONTAINERS EN BREAKBULK

Er zijn 4,4% minder containers overgeslagen (TEU, standaardmaat voor containers). In gewicht was de afname 8,9%. Het verschil tussen die twee wordt veroorzaakt door een toename van het aantal lege containers. De afname van de containeroverslag kent twee hoofdoorzaken. De eerste is het wegvallen van het containervervoer van en naar Rusland als gevolg van de sancties, de onzekerheid die het nog handelen met Russische partijen met zich brengt en het stopzetten van lijndiensten naar Rusland. De tweede is de aanhoudende ontregeling van de containerlogistiek. Twee jaar geleden leidde de COVID-19 pandemie tot lockdowns en andere consumptiepatronen. Containerschepen slaagden er niet meer in hun vaarschema's te halen, wat het voor- en natransport verstoorde. Om tijd in te halen schrappen grote schepen nu vaak havens uit hun vaarschema (-9,4% aanlopen in Rotterdam vergeleken met voor COVID-19) en laden en lossen meer containers per aanloop (+18,5%). Dat leidt tot een piekbelasting op de terminals, waar het al erg druk was omdat containers er door de toegenomen onbetrouwbaarheid van aankomsttijden van schepen gemiddeld langer staan. Rederijen maken door deze ontwikkelingen op dit moment relatief iets meer gebruik van kleinere aanloophavens voor transshipment dan van grote zoals Rotterdam. Er is een ketenoverleg opgezet om de ontwikkelingen met alle spelers in de Rotterdamse containersector te monitoren en daar zo goed mogelijk op in te spelen.



Containerschepen bij ECT

Het roll-on roll-off verkeer (roro) is met 16,8% toegenomen. Dit cijfer is geflatteerd door het einde van de overgangperiode van de Brexit per 1 januari 2021. Dat leidde destijds tot extra vervoer eind 2020 en een dip in het roro-transport begin 2021.

Het segment overig stukgoed groeide fors met 17,7%. Een belangrijke oorzaak hier is de import van staal en non-ferro metalen. In reactie op de Russische inval in Oekraïne schoten de staal en non-ferroprijzen omhoog. Al snel werden alternatieve aanbieders gevonden, vooral uit Azië waar door COVID-19 de vraag naar staal juist inzakte. De import van staal en non-ferrometaal nam daarom toe. Daarnaast zorgen de hoge containertarieven ervoor dat meer lading als stukgoed wordt verscheept.

FINANCIËN HAVENBEDRIJF ROTTERDAM

De omzet van het Havenbedrijf steeg vergeleken met de eerste helft van 2021 met € 24,6 miljoen tot € 412,2 miljoen. Daarvan bedroeg de stijging van havengelden € 16,1 miljoen. Deze stijging is voornamelijk het gevolg van indexatie van de tarieven voor havengelden en doordat er minder kortingen verstrekt zijn. De stijging van de inkomsten uit huurcontracten van € 6,2 miljoen is voornamelijk het gevolg van contractuele indexatie van tarieven.

De operationele lasten daalden in de eerste helft van 2022 met 2,4% (€ 3,1 miljoen) tot € 124,4 miljoen. Met name de kosten voor zandwinning gingen omlaag, omdat in 2022 is overgegaan op een nieuwe concessiepartij.

De investeringen, inclusief kapitaalstortingen in deelnemingen, bedroegen € 117,1 miljoen. De belangrijkste investeringen voor het eerste halfjaar van 2022 zijn de aanleg van kademuren in de Amaliahaven (€ 32,7 miljoen) en de landaanwinning op Maasvlakte 2 (€ 19,8 miljoen).

In juni 2022 is het dividend inclusief dividendbelasting over boekjaar 2021 betaald van € 122,7 miljoen aan de gemeente Rotterdam en het Rijk.

DIGITALISERING

Data delen en het digitaliseren van processen bieden de sleutel tot de oplossing voor de meest voorkomende uitdagingen in de logistiek. Het Havenbedrijf investeert daarom in de ontwikkeling van digitale tools en programma's. Op planningstool Routescanner zijn inmiddels alle binnenvaart-, spoor- en shortsea-operators in Noordwest-Europa aangesloten, evenals enkele deepsea rederijen. Zij delen direct hun vaar- en rijschema's op het Routescanner platform en daarmee is dit platform hard op weg om uit te groeien tot de wereldwijde, neutrale plek waarop containerroutes worden getoond. Sinds de live-gang in oktober zijn via de planningstool Nextlogic 15.000 binnenvaart-calls gepland. Samen met spelers in de logistieke keten wordt gewerkt aan de implementatie van de integrale planning binnen de haven van Rotterdam en het aansluiten van nieuwe partijen. Naast het investeren in digitale platformen om de logistieke ketens via Rotterdam te verbeteren, vinden ook investeringen plaats in data-oplossingen voor het optimaliseren van de infrastructuur in de haven. Zo wordt samen met TU Delft een nieuw dataplatform voor grondkerende constructies ontwikkeld.

VOORTGANG ENERGIETRANSITIE

Grote projecten kennen een lange voorbereidingstijd. De afgelopen jaren is een groot portfolio aan projecten voor de energietransitie opgebouwd. Nu er langzamerhand ook steeds meer duidelijkheid ontstaat hoe de abstracte klimaatdoelen worden vertaald in concreet Europees en nationaal beleid en regelgeving, wordt steeds duidelijker hoe dit uitpakt voor de verschillende projecten. Het afgelopen halfjaar is een aantal belangrijke investeringsbeslissingen genomen, waarvan die voor een grote bioraffinaderij en Europa's grootste groene-waterstoffabriek de meest omvangrijke zijn. Daarnaast is door bedrijven definitief besloten tot de uitbreiding van een importterminal voor ammoniak, de uitbreiding van de capaciteit om batterijen te recyclen, de aanleg van een waterstoftankstation voor vrachtwagens en een walstroomproject. Deze investeringsbeslissingen van het bedrijfsleven tellen op tot een totaalbedrag van ca. € 3 miljard. Met dit soort investeringen komt de energietransitie in de volle breedte op gang. In aanvulling daarop heeft het Havenbedrijf het afgelopen halfjaar besloten de CO₂-emissies van de eigen organisatie versneld terug te dringen. Doel is de eigen CO₂-uitstoot in 2025 al met 75% en in 2030 met 90% te reduceren ten opzichte van 2019.



Groene-waterstoffabriek Holland Hydrogen-1

STIKSTOFVRAAGSTUK REMT DE TRANSITIE

Belangrijk punt van zorg is dat drie jaar na de uitspraak van de Raad van State inzake stikstofdeposities, er nog steeds onzekerheid bestaat rondom regels zoals de 'bouwvrijstelling' en er een gebrek aan stikstofruimte is. Dat kan de energietransitie belemmeren, terwijl dit soort projecten vaak niet alleen tot minder CO₂-uitstoot maar ook tot minder stikstof en andere emissies leidt, in Rotterdam of elders in de keten. Overigens is de Rotterdamse industrie verantwoordelijk voor slechts 1% van de stikstofdepositie in de kwetsbare Nederlandse natuur.

VOORUITBLIK

De huidige geopolitieke situatie zorgt voor veel onzekerheden. Een betrouwbare energievoorziening van Noordwest-Europa is geenszins vanzelfsprekend. Energieprijzen zijn hoog, wat een belangrijke oorzaak is van de sterk gestegen inflatie. Er volgt mogelijk een recessie. Dit maakt het voorspellen van de overslagvolumes voor de tweede helft van het jaar zeer lastig. In de, voor de toekomst van de haven en het behalen van de nationale klimaatdoelstellingen, zo belangrijke energietransitie worden in het tweede halfjaar weer de nodige stappen verwacht. Om daarin progressie te kunnen blijven boeken is het oplossen van de stikstofproblematiek van groot belang.

VERSLAG VAN DE DIRECTIE

OVERSLAG EN ONTWIKKELINGEN IN DE HAVEN

GOEDERENOVERSLAG (GROOT ROTTERDAM) (IN DUIZENDEN TONNEN)	JAN-JUN 2022	JAN-JUN 2021	VERSCHIL IN %
IJzererts en schroot	11.921	15.011	-20,6%
Kolen	14.566	11.226	29,7%
Agribulk	3.854	4.542	-15,1%
Overig droog massagoed	9.020	6.934	30,1%
SUBTOTAAL DROOG MASSAGOED	39.361	37.713	4,4%
Ruwe aardolie	52.561	50.373	4,3%
Minerale olieproducten	27.816	30.715	-9,4%
LNG	5.413	3.713	45,8%
Overig nat massagoed	19.670	16.058	22,5%
SUBTOTAAL NAT MASSAGOED	105.461	100.859	4,6%
CONTAINERS	71.035	77.998	-8,9%
Roll-on/Roll-off	13.755	11.777	16,8%
Overig stukgoed	3.862	3.282	17,7%
SUBTOTAAL OVERIG STUKGOED	17.617	15.059	17,0%
TOTAAL OVERSLAG (IN DUIZENDEN TONNEN)	233.473	231.631	0,8%
CONTAINEROVERSLAG (IN TEU X 1.000)	7.278	7.612	-4,4%

FINANCIËN

In het eerste halfjaar van 2022 is een resultaat na belastingen geboekt van € 142,6 miljoen. Het resultaat uit gewone bedrijfsuitoefening voor belastingen over de eerste helft van 2022 is € 179,0 miljoen. Een stijging van 16,9% ten opzichte van het eerste halfjaar van 2021 (€ 153,1 miljoen).

De omzet van het eerste halfjaar van 2022 is vergeleken met de eerste helft van 2021 met 6,3% (€ 24,6 miljoen) gestegen. Dit wordt veroorzaakt door een toename van de inkomsten uit contracten met € 6,2 miljoen door nieuwe contracten, vermindering in aanloopreducties, prijs-hervormingen en indexeringen. Het zeehavengeld is gestegen met € 15,7 miljoen door indexatie van de tarieven. Daarnaast is er sprake van een hoger aantal schepen, wat leidt tot een hogere prijs per overgeslagen ton.

De operationele lasten zijn in de eerste helft van 2022 2,4% (€ 3,1 miljoen) lager dan in de eerste helft van 2021, met name door lagere exploitatielasten en minder eenmalige kosten ten opzichte van de eerste helft van 2021.

De reguliere afschrijvingen zijn toegenomen met 6,2% (€ 4,9 miljoen) met name door ingebruikname van activa.

De bruto-investeringen in het eerste halfjaar van 2022 bedragen € 117,1 miljoen inclusief kapitaalstortingen in

deelnemingen (HY1 2021: € 100,5 miljoen).

De kapitaalstortingen in deelnemingen bedragen € 6,4 miljoen. De belangrijkste investeringen voor het eerste halfjaar van 2022 zijn de aanleg kademuur Amaliahaven (€ 32,7 miljoen) en de Landaanwinning op Maasvlakte 2 (€ 19,8 miljoen).

Per saldo zijn de totale liquide middelen ten opzichte van einde boekjaar 2021 met € 113,9 miljoen afgenomen. De aflossing van € 100,0 miljoen op de uitstaande financiering bij de Europese Investeringsbank zorgt voor een eenmalige daling in de financieringskasstroom. Daarnaast is in juni 2022 het dividend inclusief dividendbelasting over boekjaar 2021 betaald van € 122,7 miljoen. Ondanks de aflossing en het betaalde dividend blijft er voldoende kasstroom beschikbaar voor het Havenbedrijf Rotterdam om verplichtingen na te kunnen komen en te blijven investeren in de fysieke infrastructuur en digitalisering van de haven.



Olietankers in de Europoort

HALFJAARCIJFERS 2022

BALANS PER 30 JUNI 2022

(Voor resultaatbestemming)

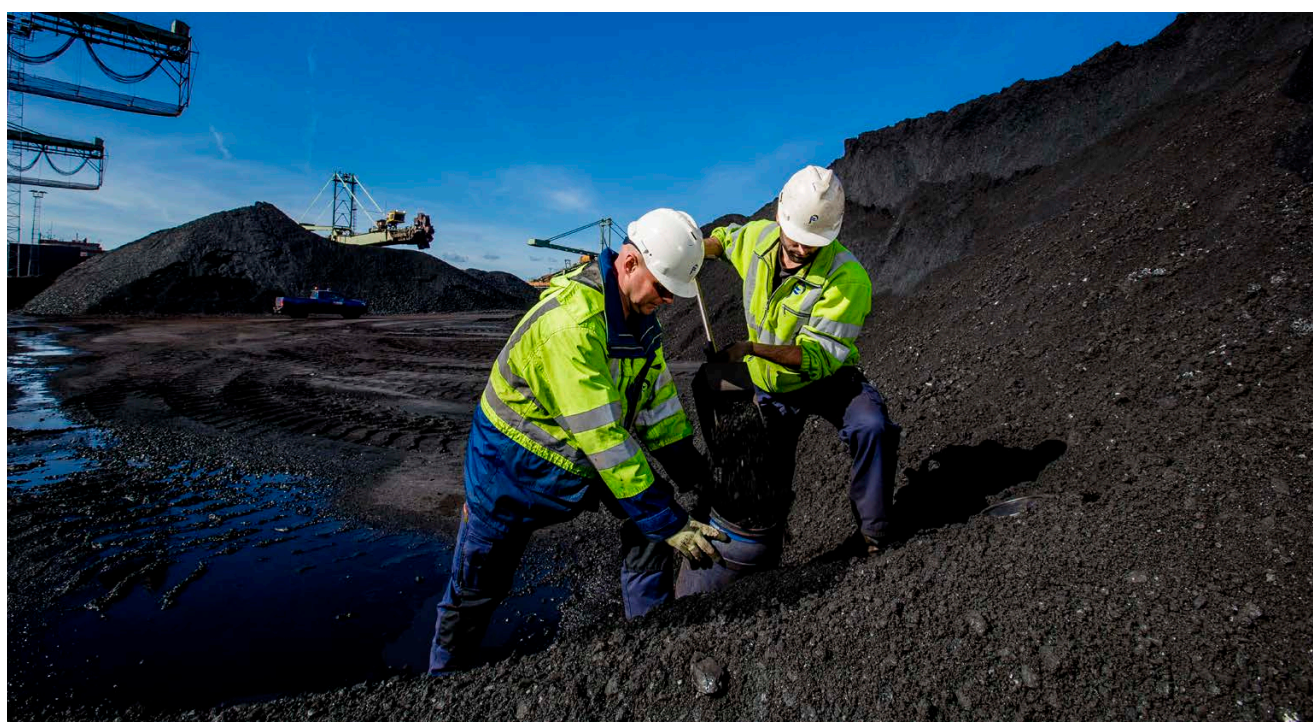
ACTIVA	30-6-2022	31-12-2021
(BEDRAGEN X € 1.000)		
Vaste activa		
Immateriële vaste activa	80.105	79.269
Materiële vaste activa	3.935.594	3.915.969
Financiële vaste activa	1.680.019	1.700.617
	5.695.718	5.695.855
Vloftende activa		
Voorraden	896	779
Vorderingen	263.373	232.822
Liquide middelen	177.230	291.179
	441.499	524.780
TOTAAL ACTIVA	6.137.217	6.220.635
PASSIVA		
(BEDRAGEN X € 1.000)		
Eigen vermogen	4.348.548	4.313.882
Voorzieningen	50.662	53.181
Langlopende schulden	1.521.843	1.629.445
Kortlopende schulden	216.164	224.127
TOTAAL PASSIVA	6.137.217	6.220.635

VERKORTE WINST-EN-VERLIESREKENING EERSTE HALFJAAR 2022

WINST-EN-VERLIESREKENING	JAN-JUN 2022	JAN-JUN 2021
(BEDRAGEN X € 1.000)		
Som der bedrijfsopbrengsten	412.211	387.629
Som der operationele lasten	-124.400	-127.513
RESULTAAT VOOR RENTE EN AFSCHRIJVINGEN	287.811	260.116
Afschrijvingen en bijzondere waardeverminderingen van vaste activa	-84.341	-85.257
BEDRIJFSRESULTAAT	203.470	174.859
Financiële baten en lasten	-24.460	-21.776
RESULTAAT UIT GEWONE BEDRIJFSUITOEFENING VOOR BELASTINGEN	179.010	153.083
Belastingen	-40.171	-37.511
Resultaten deelnemingen	3.739	1.145
RESULTAAT NA BELASTINGEN	142.578	116.717

VERKORT KASSTROOMOVERZICHT EERSTE HALFJAAR 2022

KASSTROOMOVERZICHT	JAN-JUN 2022	JAN-JUN 2021
(BEDRAGEN X € 1.000)		
BEDRIJFSRESULTAAT	203.470	174.859
Afschrijvingen, mutaties in voorzieningen e.d.	83.675	85.547
Mutaties in werkkapitaal	-36.433	16.277
KASSTROOM UIT BEDRIJFSACTIVITEITEN	250.712	276.683
Ontvangen en betaalde interest	-6.164	-221.806
Betaalde vennootschapsbelasting	-30.877	-41.748
KASSTROOM UIT OPERATIONELE ACTIVITEITEN	213.671	13.129
Investeringskasstroom bruto	-106.083	-98.704
Subsidies en overige mutaties	5.709	4.070
Desinvesteringen	614	686
KASSTROOM UIT INVESTERINGSACTIVITEITEN	-99.760	-93.948
KASSTROOM UIT FINANCIERINGSACTIVITEITEN	-227.860	126.364
SALDO KASSTROOM	-113.949	45.545
Saldo geldmiddelen per 1 januari	291.179	206.836
Saldo geldmiddelen per 30 juni	177.230	252.381
MUTATIE GELDMIDDELEN	-113.949	45.545



Kolen

GRONDSLAGEN VOOR WAARDERING EN RESULTAATBEPALING

ACTIVITEITEN VAN DE VENNOOTSCHAP

Havenbedrijf Rotterdam is beheerder, exploitant en ontwikkelaar van het Rotterdamse haven- en industriegebied. Als naamloze vennootschap heeft Havenbedrijf Rotterdam twee aandeelhouders: gemeente Rotterdam (70,83%) en de Staat (29,17%).

De statutaire doelen/kernactiviteiten van Havenbedrijf Rotterdam zijn:

- het ontwikkelen, aanleggen, beheren en exploiteren van het haven- en industriegebied in Rotterdam;
- het bevorderen van een effectieve, veilige en efficiënte scheepvaartafwikkeling in de Rotterdamse haven en het aanloopgebied voor de kust.

Havenbedrijf Rotterdam creëert economische en maatschappelijke waarde door samen met klanten en stakeholders duurzame groei te realiseren in de haven.



Havenbedrijf Rotterdam investeert in de ontwikkeling van grond tot uitgeefbaar terrein en in de haveninfrastructuur, zoals kademuuren, steigers, (water)wegen en kabel- en leidingvoorzieningen. Deze infrastructuur maakt het terrein bereikbaar en maakt overslag van goederen mogelijk. De terreinen en infrastructuur in de haven worden verhuurd of in erfpacht uitgegeven aan bedrijven en dat vormt één van onze belangrijkste inkomstenstromen. Een andere belangrijke inkomstenstroom is afkomstig van havengelden. Havengelden worden ontvangen van (internationale) rederijen wanneer hun schepen gebruikmaken van onze nautische infrastructuur in de haven.

GRONDSLAGEN VOOR HET OPSTELLEN VAN HET HALFJAARBERICHT

Het halfjaarbericht is opgesteld in overeenstemming met de wettelijke bepalingen van Titel 9 Boek 2 Burgerlijk Wetboek en de uitspraken van de Richtlijnen voor de Jaarverslaggeving, uitgegeven door de Raad voor de Jaarverslaggeving. Zoals toegestaan binnen RJ 394 'Tussentijdse Berichtgeving' bevat dit halfjaarbericht niet alle verplichte informatie van een volledige jaarrekening en moet daarom tezamen met de jaarrekening 2021 worden gelezen. Op de halfjaarcijfers zijn dezelfde grondslagen van toepassing voor de waardering van activa en passiva en voor de resultaatbepaling als voor de jaarrekening 2021.

VRIJSTELLING CONSOLIDATIEPLICHT

Havenbedrijf Rotterdam maakt gebruik van de vrijstelling van de plicht om de gegevens te consolideren van deelnemingen indien de in de consolidatie te betrekken maatschappijen gezamenlijk een financiële betekenis hebben die te verwaarlozen is op het geheel van Havenbedrijf Rotterdam (RJ 217.304).

STELSELWIJZIGINGEN

In het eerste halfjaar van 2022 zijn er geen stelselwijzigingen doorgevoerd die invloed hebben op vermogen en resultaat.

OORDELEN EN SCHATTINGEN

Bij de toepassing van de grondslagen en regels voor het opstellen van het halfjaarbericht vormt de algemene directie van Havenbedrijf Rotterdam zich diverse oordelen en schattingen. In het eerste halfjaar van 2022 zijn er geen significante wijzigingen in de wijze van oordelen en schatten.

SEIZOENSINVLOEDEN

De overslagvolumes zijn in beperkte mate onderhevig aan seizoensinvloeden zoals de effecten van het oogstseizoen en van Chinees Nieuwjaar (februari) op de containeroverslag. De opbrengsten uit huur- en erfpachtcontracten en de exploitatiekosten zijn niet of nauwelijks onderhevig aan seizoensinvloeden.

TOELICHTING OP DE VERKORTE BALANS EN WINST-EN-VERLIESREKENING

IMMATERIËLE VASTE ACTIVA

IMMATERIËLE VASTE ACTIVA	KOSTEN VAN ONTWIKKELING (INTERN GEGENEREERD)	KOSTEN VAN VERWERVING TER ZAKE VAN VERGUNNINGEN EN RECHTEN VAN INTELLECTUELE EIGENDOM (AANGEKOCHT)	IMMATERIËLE VASTE ACTIVA IN AANBOUW	TOTAAL
(BEDRAGEN X € 1.000)				
Aanschafwaarde	99.715	51.577	20.432	171.724
Cumulatieve afschrijvingen	-59.697	-32.758	-	-92.455
BOEKWAARDE 1 JANUARI 2022	40.018	18.819	20.432	79.269
Bruto-investeringen	-	-	10.909	10.909
Desinvesteringen (aanschafwaarde)	-	-	-	-
Desinvesteringen (cum. afschrijvingen)	-	-	-	-
Subsidies (Rijks)bijdragen	-	-	-	-
Afschrijvingen/bijz. waardeverminderingen	-6.710	-3.363	-	-10.073
Overboeking (i)mva aanschafwaarde	-	-	-405	-405
Overboeking (i)mva afschrijvingen	-	-	-	-
Ingebruikname	6.135	1.629	-7.359	405
MUTATIES 2022	-575	-1.734	3.145	836
BOEKWAARDE 30 JUNI 2022	39.443	17.085	23.577	80.105
Aanschafwaarde	105.850	53.206	23.577	182.633
Cumulatieve afschrijvingen	-66.407	-36.121	-	-102.528
BOEKWAARDE 30 JUNI 2022	39.443	17.085	23.577	80.105
Afschrijvingsperioden in jaren	3 tot 10 jaar	2 tot 10 jaar	-	-

De immateriële vaste activa zijn in de eerste helft van 2022 toegenomen met € 0,8 miljoen door het saldo van netto-investeringen (€ 10,9 miljoen) en afschrijvingen (€ 10,1 miljoen).

MATERIËLE VASTE ACTIVA

MATERIËLE VASTE ACTIVA	TERREINEN EN INFRAPLUS	OPENBARE INFRA, HAVENBEKENS EN VAARWEGEN	KADEMUREN, STEEN-GLOOIINGEN, STEIGERS EN OVERIGE AFMEERVOORZIENINGEN	VASTE BEDRIJFS-MIDDELEN EN OVERIGE ACTIVA	MATERIËLE VASTE ACTIVA IN AANBOUW	TOTAAL
(BEDRAGEN X € 1.000)						
Aanschafwaarde	1.629.780	1.314.443	1.981.724	861.472	122.852	5.910.271
Cumulatieve afschrijvingen	-362.968	-566.768	-707.581	-365.985	-	-1.994.302
BOEKWAARDE 1 JANUARI 2022	1.266.812	747.675	1.274.143	504.487	122.852	3.915.969
Bruto-investeringen	-	-	-	-	99.804	99.804
Desinvesteringen (aanschafwaarde)	-201	-3.272	-	-	-	-3.473
Desinvesteringen (cum. afschrijvingen)	-	3.272	-	-	-	3.272
Subsidies	-	-	-	-	-1.747	-1.747
(Rijks)bijdragen	-	-	-	-	-3.962	-3.962
Afschrijvingen	-11.611	-20.860	-25.750	-15.946	-	-74.167
Bijzondere waardeverminderingen	-	-	-	-	-101	-101
Overboeking (i)mva aanschafwaarde	-	-	-	-	405	405
Overboeking (i)mva afschrijvingen	-	-	-	-	-	-
Ingebruikname	25.143	16.385	9.824	8.748	-60.505	-405
MUTATIES 2022	13.331	-4.475	-15.926	-7.198	33.894	19.626
BOEKWAARDE 30 JUNI 2022	1.280.143	743.200	1.258.217	497.289	156.746	3.935.595
Aanschafwaarde	1.654.722	1.327.556	1.991.548	870.220	156.746	6.000.792
Cumulatieve afschrijvingen	-374.579	-584.356	-733.331	-372.931	-	-2.065.197
BOEKWAARDE 30 JUNI 2022	1.280.143	743.200	1.258.217	497.289	156.746	3.935.595
Afschrijvingsperioden in jaren	0 tot 30 jaar	25 tot 50 jaar	25 tot 75 jaar	5 tot 50 jaar	n.v.t.	

De materiële vaste activa zijn in de eerste helft van 2022 toegenomen met € 19,6 miljoen door netto-investeringen (€ 94,1 miljoen), uitgaven voor projecten in de ontwikkelingsfase (€ 1,3 miljoen) en afgenomen door afschrijvingen (-/- € 74,2 miljoen), en bijzondere waardeverminderingen (-/- € 0,3 miljoen). De grootste investeringen in het eerste halfjaar van 2022 zijn: de aanleg kademuur Amaliahaven en de landaanwinning op Maasvlakte 2.



Doorkijk Maasvlakte 2

In de eerste helft van 2022 is € 6,6 miljoen aan interne personeelslasten geactiveerd (eerste halfjaar 2021: € 7,2 miljoen). Dit betreft de direct aan de vervaardiging van een actief toerekenbare personeelslasten.

FINANCIËLE VASTE ACTIVA

De financiële vaste activa zijn in de eerste helft van 2022 afgenomen met € 20,6 miljoen. Dit komt onder andere door de amortisatie van het geactiveerde deel van de renteswap. Voor een verdere toelichting inzake de herstructurering van de renteswap wordt verwezen naar 'Financiële instrumenten'.

Overige mutaties in de financiële vaste activa betreffen de vrijval van de actieve belastinglatentie voor de eerste helft van 2022 van € 23,8 miljoen en de toename in de deelnemingswaarde van € 18,5 miljoen met name als gevolg van valuta omrekenverschillen per 30 juni 2022.

LIQUIDE MIDDELEN

De liquide middelen bestaan uit bank- en rekeningcourant tegoeden van € 152,3 miljoen en een deposito van € 24,9 miljoen. De mutaties in de liquide middelen zijn opgenomen in het kasstroomoverzicht.

EIGEN VERMOGEN

EIGEN VERMOGEN	GEPLAATST AANDELEN-KAPITAAL	AGIO	WETTELIJKE RESERVE DEEL-NEMINGEN	WETTELIJKE RESERVE OM-REKENINGS-VERSCHILLEN	WETTELIJKE RESERVE IMMATERIEËLE VASTA ACTIVA	OVERIGE RESERVES	TE BESTEMMEN RESULTAAT	TOTAAL
(BEDRAGEN X € 1.000)								
1 JANUARI 2022	900.000	391.200	61.114	-13.178	57.070	2.670.445	274.231	4.313.882
Resultaat jan-jun 2022	-	-	-	-	-	-	142.578	142.578
Uitgekeerd dividend 2021	-	-	-	-	-	-	-122.664	-122.664
Bestemming resultaat 2021	-	-	-	-	-	124.567	-124.567	-
Reserve omrekeningsverschillen	-	-	-	14.752	-	-	-	14.752
Reserve deelnemingen	-	-	-2.530	-	-	2.530	-	-
Mutatie reserve imva	-	-	-	-	-559	559	-	-
TOTAAL MUTATIES 2022	-	-	-2.530	14.752	-559	127.656	-104.653	34.666
30 JUNI 2022	900.000	391.200	58.584	1.574	56.511	2.798.101	142.578	4.348.548

Het netto resultaat is € 142,6 miljoen (eerste halfjaar 2021: € 116,7 miljoen).

VOORZIENINGEN

De post voorzieningen bestaat uit de voorziening voor toekomstige bodemsanering van € 35,9 miljoen (31-12-2021: € 36,6 miljoen) en de voorziening voor personeelsregelingen van € 14,7 miljoen (31-12-2021: € 16,5 miljoen).

LANGLOPENDE SCHULDEN

LANGLOPENDE SCHULDEN	30 JUN 2022	31 DEC 2021
(BEDRAGEN X € 1.000)		
Schulden aan kredietinstellingen	909.895	1.015.144
Schulden kapitaalmarktfinanciering	191.928	191.875
LENINGPORTEFEUILLE	1.101.823	1.207.019
Afkoop erfpacht	119.950	121.719
Overige langlopende posten	300.070	300.707
OVERIGE LANGLOPENDE SCHULDEN	420.020	422.426
TOTAAL	1.521.843	1.629.445

De schulden aan kredietinstellingen zijn afgenomen door aflossingen op EIB-leningen van € 105,2 miljoen.

De rentevergoeding over de reeds bestaande leningen bij kredietinstellingen is gebaseerd op het 3-maands euribortarief + opslag. Deze variabele rentevergoeding is gemaximeerd door middel van een renteswap naar een vast rentepercentage (onderliggende omvang van € 375 miljoen).

Voor de faciliteiten voor langlopende schulden zijn geen zekerheden verstrekt. Met financiers zijn ratio's overeengekomen. Net als per ultimo 2021 voldoet Havenbedrijf Rotterdam ruim aan de afgesproken normen.

NIET IN DE BALANS OPGENOMEN REGELINGEN

Havenbedrijf Rotterdam is voorwaardelijke regelingen en meerjarige financiële rechten en verplichtingen aangegaan met gemeenten, externe partijen en deelnemingen. Deze regelingen en verplichtingen hebben voornamelijk betrekking op de ontwikkeling en het onderhoud van het Haven Industrieel Complex Rotterdam, de stadshavens van Rotterdam en interne bedrijfsvoering. Voor een uitgebreide toelichting wordt verwezen naar de jaarrekening 2021. In de eerste helft van 2022 is een voorwaardelijke regeling aangegaan met een partij in het Haven Industrieel Complex voor de aankoop van stikstofcertificaten. De verwachte financiële impact is afhankelijk van de hoeveelheid depositieruimte dat beschikbaar komt.

FISCALE EENHEID VENNOOTSCHAPSBELASTING

Havenbedrijf Rotterdam N.V. maakt onderdeel uit van een fiscale eenheid voor de vennootschapsbelasting met de volgende deelnemingen:

- Mainport Holding Rotterdam N.V.
- Cruise Port Rotterdam B.V.
- Portshuttle Rotterdam B.V.
- Blockchain Fieldlab B.V.
- Nextlogic B.V.
- PortXchange Products B.V.
- Mainport Foreign Investments B.V.
- Port of Pecém Participations B.V.
- MHR Commanditaire Venoot B.V.
- MHR Silent Partner B.V.
- The Green Near Future 4 B.V.
- HbR CCS B.V.
- HbR CCS BD LP B.V.
- HbR CCS Pipeline LP B.V.

-
- HbR Hydrogen B.V.
 - Cruise Port Shore Power B.V.
 - PXP Global Services B.V.

Havenbedrijf Rotterdam is uit dien hoofde hoofdelijk aansprakelijk voor de belastingschuld van de fiscale eenheid als geheel. Het Havenbedrijf Rotterdam N.V. draagt de gehele belastinglast en de verschuldigde vennootschapsbelasting wordt via het Havenbedrijf Rotterdam afgedragen.

FISCALE EENHEID BTW

Havenbedrijf Rotterdam N.V. maakt onderdeel uit van een fiscale eenheid voor de BTW met de volgende deelnemingen:

- Mainport Holding Rotterdam N.V.
- Cruise Port Rotterdam B.V.
- Portshuttle Rotterdam B.V.
- Blockchain Fieldlab B.V.
- Nextlogic B.V.

Het Havenbedrijf Rotterdam is uit dien hoofde hoofdelijk aansprakelijk voor de belastingschuld van de fiscale eenheid als geheel. De verschuldigde BTW wordt via het Havenbedrijf Rotterdam N.V. afgedragen.

FINANCIËLE INSTRUMENTEN

Havenbedrijf Rotterdam heeft renteswapcontracten uitstaan bij kredietinstellingen. De renteswaps dienen ter dekking van het renterisico dat Havenbedrijf Rotterdam loopt op de variabele leningen alsmede de financieringsbehoefte op lange termijn die volgt uit de strategische ambities van Havenbedrijf Rotterdam.

De berekende marktwaarde van de renteswaps per 30-06-2022 bedraagt - € 16,4 miljoen (31-12-2021: - € 132,7 miljoen). De afname van de negatieve waarde wordt veroorzaakt door een stijging van de lange termijn variabele rente. Havenbedrijf Rotterdam is niet voornemens de gehele swappositie voortijdig te beëindigen, omdat met de renteswaps het renterisico afgedekt wordt.

Havenbedrijf Rotterdam past kostprijshedge-accounting toe. Voor een uitgebreide toelichting wordt verwezen naar de jaarrekening 2021.

RISICOBEBEERSING

Voor de identificatie, beheersing en rapportage van risico's hanteert Havenbedrijf Rotterdam een risicobeheersing- en controlsysteem. Het systeem is gebaseerd op de internationaal geaccepteerde standaarden van de Committee of Sponsoring Organizations of the Treadway Commission (COSO) en staat beschreven in het jaarverslag 2021. De belangrijkste risico's zijn als onderdeel van het strategisch planingsproces begin dit jaar geactualiseerd. We hebben twee top risico's toegevoegd, te weten stikstofproblematiek en ondermijning. Deze uitdagingen zijn niet nieuw voor de haven en reeds verweven in onze andere top risico's. Het opnemen als aparte top risico's duidt expliciet de prioriteit en aandacht die we er al aan gaven en blijven geven. Dit om het vestigingsklimaat van en veiligheid in onze haven, en welzijn van ons personeel te bewaken. COVID-19 is verder nog steeds actueel, maar leidt voornamelijk niet tot nieuwe top risico's. Tot slot, we monitoren de ontwikkelingen rondom het conflict Oekraïne-Rusland nauwgezet en sorteren voor waar mogelijk. **Voor verdere toelichtingen hieromtrent wordt verwezen naar het Persbericht.**

SOM DER BEDRIJFSOPBRENGSTEN

SOM DER BEDRIJFSOPBRENGSTEN (BEDRAGEN X € 1.000)	JAN-JUN 2022	JAN-JUN 2021
Netto omzet		
Zeehavengeld	162.382	146.696
Binnenhavengeld	7.933	7.500
Inkomsten uit contracten	219.434	213.230
TOTAAL NETTO OMZET	389.749	367.426
Overige bedrijfsopbrengsten	22.462	20.203
TOTAAL	412.211	387.629

De inkomsten uit zeehavengeld zijn ten opzichte van het eerste halfjaar van 2021 gestegen door door indexatie van de tarieven. Daarnaast is er sprake van een hoger aantal schepen, wat leidt tot een hogere prijs per overgeslagen ton. De inkomsten uit contracten (onder andere huur, erfpacht en kadegelden) zijn toegenomen door nieuwe contracten, indexeringen, vermindering in aanloopproducties en prijsherzieningen. Dit betreffen langjarig afgesloten contracten.

De overige bedrijfsopbrengsten bestaan met name uit opbrengsten uit zandverkoop, baggerwerkzaamheden voor derden, slibopslag voor derden en de bijdrage voor het Verkeers Begeleidend Systeem. De toename is het gevolg van een eenmalige opbrengst als gevolg van de bijdrage van gemeente Rotterdam voor teruggave Landtong Rozenburg van € 6,9 miljoen. Daar tegenover staat een daling in de zandopbrengsten van € 5,2 miljoen, door minder vraag uit de markt.

De bedrijfsopbrengsten worden volledig gegenereerd in Nederland.

SOM DER OPERATIONELE LASTEN

SOM DER OPERATIONELE LASTEN (BEDRAGEN X € 1.000)	JAN-JUN 2022	JAN-JUN 2021
Lonen, salarissen en sociale lasten	61.023	61.021
Exploitatielasten	62.404	64.306
Overige bedrijfslasten	973	2.186
TOTAAL	124.400	127.513

De totale kosten zijn afgenomen met € 3,1 miljoen. De daling wordt voornamelijk veroorzaakt door een daling in de kosten voor zand. Daarnaast zijn de eenmalige kosten lager dan in de eerste helft van 2021.



Windmolens Calandkanaal

FINANCIËLE BATEN EN LASTEN

FINANCIËLE BATEN EN LASTEN (BEDRAGEN X € 1.000)	JAN-JUN 2022	JAN-JUN 2021
Rentebaten langlopende vorderingen	84	90
Overige rentebaten	581	1.411
Valutaverschillen	202	24
TOTAAL FINANCIËLE BATEN	867	1.525
Rentelasten financieringen	25.196	24.762
Rentelasten voorzieningen (personeelsregelingen en bodemsanering)	-463	-676
Geactiveerde rente over materiële vaste activa-in aanbouw	-987	-2.058
Overige rentelasten	1.581	1.273
TOTAAL FINANCIËLE LASTEN	25.327	23.301
TOTAAL FINANCIËLE BATEN EN LASTEN	24.460	21.776

Over de materiële vaste activa in aanbouw wordt rente geactiveerd (bouwrente) gedurende de periode van de vervaardiging van het actief. De bouwrente wordt berekend op basis van de gewogen gemiddelde rentevoet van het vreemd vermogen van Havenbedrijf Rotterdam. Het gehanteerde percentage in 2022 is 1,32% (2021: 1,19%)

RESULTAAT DEELNEMINGEN

Het resultaat deelnemingen voor het eerste halfjaar van 2022 bedraagt € 3,7 miljoen (eerste halfjaar 2021: € 1,1 miljoen.)

BELASTINGEN

De belastingen in de winst-en-verliesrekening over het eerste halfjaar van 2022 bestaan uit latente en acute belastingen. De latente belastingen betreft voornamelijk de vrijval van de latente belastingvordering voor het eerste halfjaar 2022 (- € 23,8 miljoen). De acute belastingen betreft de acute vennootschapsbelasting in het eerste halfjaar van 2022 (- € 16,4 miljoen). Voor de acute belastinglast over 2022 is een vennootschapsbelastingtarief van 25,8% toegepast.

BELASTINGEN	JAN-JUN 2022
(BEDRAGEN X € 1.000)	
Latente belastingen	
Vrijval belastinglatentie jan-jun 2022	-16.480
Correctie latente belastingvordering immateriële vaste activa	-7.195
Correctie fiscale afschrijving gebouwen	-120
	-23.795
Acute belastingen	
Schatting acute vennootschapsbelasting jan-jun 2022	-21.367
Acute vennootschapsbelasting 2020	4.991
	-16.376
TOTAAL	-40.171

Op 30 juni 2022 bedraagt de latente belastingvordering € 1.066,9 miljoen. De latente belastingvordering valt vrij in de volgende termijnen:

VRIJVAL BELASTINGLATENTIE	1JAAR	1 - 5 JAAR	5 - 10 JAAR	> 10 JAAR	TOTAAL
(BEDRAGEN X € 1.000)					
	30.519	120.795	164.520	751.061	1.066.895
30 JUN 2022	30.519	120.795	164.520	751.061	1.066.895

De effectieve belastingdruk betreft de belastingen (acute en latente belastingen) gedeeld door het resultaat voor belastingen. Dit resulteert in een effectieve belastingdruk van 23,0%.

EFFECTIEVE BELASTINGDRUK	TOTAAL
(BEDRAGEN X € 1.000)	
Resultaat van de fiscale eenheid VPB voor belastingen	174.948
Belastingen	40.171
EFFECTIEVE BELASTINGDRUK	23,0%

TRANSACTIES MET VERBONDEN PARTIJEN

Alle deelnemingen alsmede bestuurders, commissarissen en aandeelhouders (de gemeente Rotterdam en het Rijk) worden aangemerkt als verbonden partij. Alle transacties met verbonden partijen zijn onder normale marktvoorwaarden aangegaan.

RESULTAATVERWERKING

Het resultaat na belastingen over de eerste helft van 2022 bedraagt € 142,6 miljoen. Dit is verwerkt in de halfjaarcijfers van 2022 als 'Te bestemmen resultaat', als onderdeel van het eigen vermogen. Het resultaat uit gewone bedrijfsuitoefening voor belastingen over de eerste helft van 2022 is € 179,0 miljoen (eerste halfjaar 2021: € 153,1 miljoen).

Met het besluit van de Algemene vergadering van aandeelhouders in maart 2022 is het dividend 2021 (€ 122,7 miljoen inclusief dividendbelasting) in juni 2022 uitgekeerd, ook de volledige dividendbelasting is betaald. Het restant van het nettoresultaat uit 2021 (€ 124,6 miljoen) is toegevoegd aan de overige reserves.

GEBEURTENISSEN NA BALANSDATUM

Er zijn geen gebeurtenissen na balansdatum geweest die nadere informatie geven over de feitelijke situatie per balansdatum dan wel van belang zijn voor de oordeelsvorming van de gebruikers van het halfjaarbericht.

Havenbedrijf Rotterdam N.V.

21 juli 2022

Algemene directie

Drs. A.S. (Allard) Castelein	- President Directeur (CEO)
Drs. V.D.I.V. (Vivienne) de Leeuw	- Directeur Financiën & Informatievoorziening (CFO)
Ir. B. (Boudewijn) Siemons	- Directeur Infrastructuur & Maritieme Zaken (COO)

BEOORDELINGSVERKLARING

Aan: de Algemene directie van Havenbedrijf Rotterdam N.V.

OPDRACHT

Wij hebben de in dit halfjaarbericht opgenomen tussentijdse financiële informatie over de periode van 1 januari 2022 tot en met 30 juni 2022 van Havenbedrijf Rotterdam N.V. te Rotterdam bestaande uit de verkorte balans, de verkorte winst- en verliesrekening, het verkort kasstroomoverzicht en de specifieke toelichting op de hiervoor genoemde overzichten, beoordeeld. De algemene directie van de vennootschap is verantwoordelijk voor het opstellen en het weergeven van de tussentijdse financiële informatie in overeenstemming met de in Nederland geldende Richtlijn voor de jaarverslaggeving 394 'Tussentijdse berichten'. Het is onze verantwoordelijkheid een conclusie te formuleren bij de tussentijdse financiële informatie op basis van onze beoordeling.

WERKZAAMHEDEN

Wij hebben onze beoordeling van de tussentijdse financiële informatie verricht in overeenstemming met Nederlands recht, waaronder Standaard 2410, 'Het beoordelen van tussentijdse financiële informatie door de accountant van de entiteit'. Een beoordeling van tussentijdse financiële informatie bestaat uit het inwinnen van inlichtingen, met name bij personen die verantwoordelijk zijn voor financiën en verslaggeving, en het uitvoeren van cijferanalyses en andere beoordelingswerkzaamheden. De reikwijdte van een beoordeling is aanzienlijk geringer dan die van een controle die is uitgevoerd in overeenstemming met de Nederlandse controlestandaarden en stelt ons niet in staat zekerheid te verkrijgen dat wij kennis hebben genomen van alle aangelegenheden van materieel belang die bij een controle onderkend zouden worden. Om die reden geven wij geen controleverklaring af.

CONCLUSIE

Op grond van onze beoordeling is ons niets gebleken op basis waarvan wij zouden moeten concluderen dat de tussentijdse financiële informatie over de periode van 1 januari 2022 tot en met 30 juni 2022 niet, in alle van materieel belang zijnde aspecten, is opgesteld in overeenstemming met de in Nederland geldende Richtlijn voor de jaarverslaggeving 394 'Tussentijdse berichten'

Rotterdam, 21 juli 2022

PricewaterhouseCoopers Accountants N.V.

Origineel getekend door: drs. I. Bindels RA